

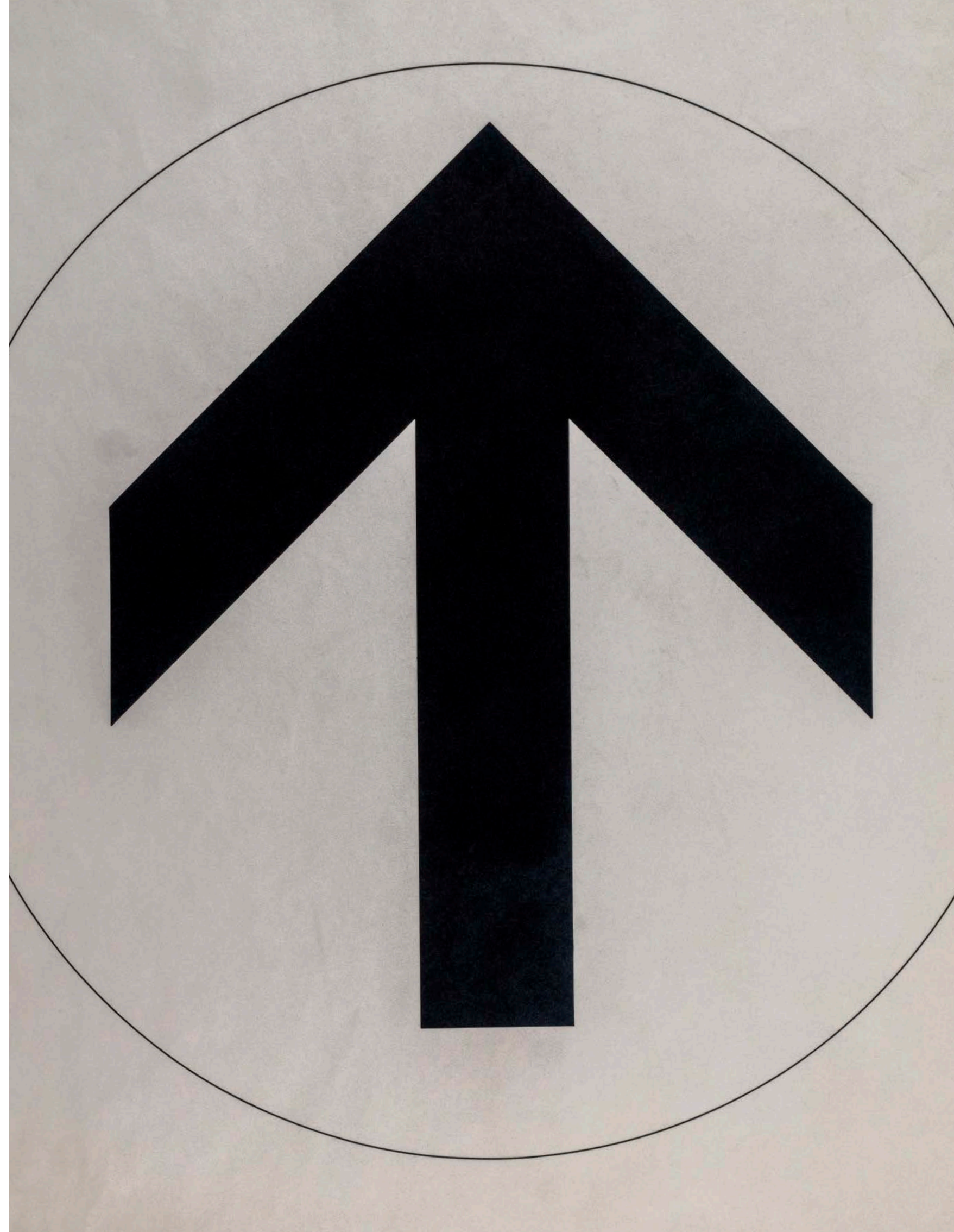
DE
POËZIE
VAN
KHO
LIANG IE

Design

Het Stedelijk Museum eent een visionaire duizendpoot die zijn tijd ver vooruit was. Maar wie was deze grafisch ontwerpen, pionier, interieurarchitect en kunstliefhebber?

Tekst

Marieke Sibarani



S

Soms raakt een naam in de vergetelheid. Niet omdat die naam geen indruk maakt of de persoon niets van creatieve waarde nalaat, dan wel geen stempel drukt op de naoorlogse vormgeving, maar omdat een bijzonder talent te jong sterft. Na zijn dood in 1975 komen de werken van Kho Liang Ie zo nu en dan in tentoonstellingsvorm voorbij. Maar een multidisciplinaire ontwerper van zijn statuur verdient meer aandacht.

De Nederlander Kho Liang Ie, in 1927 geboren op Java, was een pionier op het gebied van vormgeving. Hij was nieuwsgierig en stond open voor nieuwe ideeën. Omdat hij veel reisde, ontmoette hij internationale ontwerpers en kunstenaars die hij vervolgens in contact bracht met fabrikanten. En hij hield van kunst. Hij voegde dit dan ook regelmatig als detail toe aan de inrichting van huizen of stands op meubelbeurzen, waar zijn industriële inzicht en kijk op ruimtelijk gevoel naar voren kwamen.

Kho Liang Ies ontwerpen

waren behalve functioneel, ingetogen van vorm en in uitstraling, en voorzien van een verfijnde elegantie. Door zijn voorliefde voor mode en stijl viel hij zelf al net zo op: cowboylaarzen, jasje, sjaaltje, en een sigaar of pijp in de mond.

Vrijer en ruimdenkender

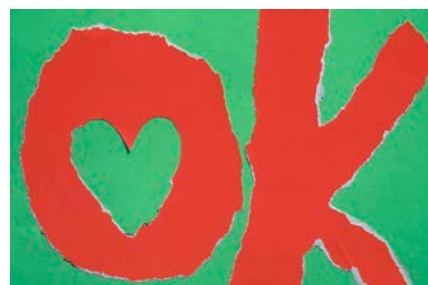
Kho Liang Ie komt in 1949 vanuit Java naar Nederland om pedagogiek te studeren, maar een creatieve avondcursus leidt hem naar het Instituut voor Kunstnijverheids- onderwijs, de tegenwoordige Rietveld Academie. Kho leert er de principes – van eenvoud en efficiëntie – van het functionalisme. Zijn talent valt op. Een ontwerp van een hangend drankenkastje wordt gepubliceerd bij Goed Wonen, de stichting, opgericht in 1946, die na wisselende vorm uiteindelijk opgaat in het Nederlands Architectuurinstituut. Het NAI wordt in 2013 onderdeel van Het Nieuwe Instituut in Rotterdam, waar Elza van den Berg collectie-manager is.

Van den Berg: “Goed Wonen streed tegen stijlloosheid in het interieur. In een tijd van wederopbouw bracht het mensen op een paternalistische manier stijl bij: de eiken rookstoel is fout, het rotanmeubel wordt aangeprezen. Door cursussen en lezingen wordt smaak bijgebracht voor een nieuw en stijlvoller interieur. In het hele land werden modelwoningen ingericht, ook door Kho. Het tijdschrift Goed Wonen, door dezelfde stichting uitgegeven, moest de mensen stijlbewust maken binnen het nieuwe wonen.”

Tekeningen en collages, ca. 1970



ARCHIEF KHO LIANG IE. FOTO'S: HANS BOL



Armstoel en fauteuil
Triangel C440 en C445



Design van Kho voor Artifort



kunstobject op een verder kale wand. Nu volstrekt normaal, destijds niet. Zijn stijl is vrijer en ruimdenkender dan de heersende opinie. Hij vertelt een dichtelijk verhaal en stapt buiten de grenzen van het functionalisme; hij betreft de omgeving bij zijn ontwerp.

Schetsen op servetten

Door zijn charme, in combinatie met zijn openheid, vak- kundigheid en enthousiasme,

**“WAAR ZIT DE
VERNIEUWING
IN BESTAANDE
MEUBELS, ALS JE
OOK EEN EIGEN
COLLECTIE KUNT
ONTWERPEN?”**

Kho Liang Ie

Binnen de Rijkscollectie voor Nederlandse Architectuur en Stedenbouw beheert Het Nieuwe Instituut in Rotterdam zo'n zevenhonderd archieven van ontwerpers. Daaronder ook het archief van Kho Liang Ie. “De archieven focussen zich vooral op de stappen binnen het ontwerpproces in plaats van op de definitieve vorm, het uiteindelijke product. Opvallend aan zijn werk is het uitzetten van de abstracte lijn waar hij vervolgens speelse elementen in verwerkt. Zijn terughoudendheid weegt, naast het esthetische aspect, voor hem net zo zwaar als de functionaliteit. Bovendien gaat het hem niet alleen om het product of om de aankleding van een interieur of de inrichting van een stand op een meubelbeurs. Hij wil een beleving laten ervaren en zet een sfeer neer. Hij speelt met de dramatiek van licht en brengt verfijning aan binnen de ratio van het functionalisme.”

Kho wordt in 1954 adviseur en voorlichter bij het tijdschrift Goed Wonen. Hij adviseert mensen over hun in te richten woning volgens de principes van het functionalisme die de stichting uitdraagt, maar brengt zijn eigen inbreng mee. Hij verdeelt de aandacht tussen functie en sfeer en past het effect van licht toe in het interieur, wat volstrekt nieuw is binnen het beleid van Goed Wonen, waar hij tot 1963 bij betrokken zal blijven. Een interieur gaat voor hem verder dan een meubel of de kleurkeuze. Het moet vooral aangenaam voelen. Op een stand op de Italiaanse meubelbeurs Salone del Mobile voegt hij een bloem toe in een vaas, of een

weet hij veel fabrikanten te overtuigen. Kho is werkzaam bij Goed Wonen als hij openlijk kritiek uit op de ontwerpen van het Nederlandse meubelbedrijf Artifort. Hij noemt ze gedateerd. Directeur Harry Wagemans is op zoek naar vernieuwing binnen de collectie van klassieke gestoffeerde meubelen. Hij vindt dit in Scandinavische meubels die in de jaren vijftig populair zijn, maar tijdens een ontmoeting merkt Kho op: “Waar zit de vernieuwing in bestaande meubels, als je ook een eigen collectie kunt ontwerpen?”

De vraag vormt de basis voor een samenwerking en Kho sleept de opdracht binnen om Artifort van nieuwe creatieve input te voorzien. Wagemans geeft hem carte blanche voor alle ontwerpen, inclusief de inrichting van de toonzalen in Amsterdam, Maastricht en Brussel.

Kho werkt al dertien jaar voor Artifort als Monique Beaumont in 1970 als direc- »

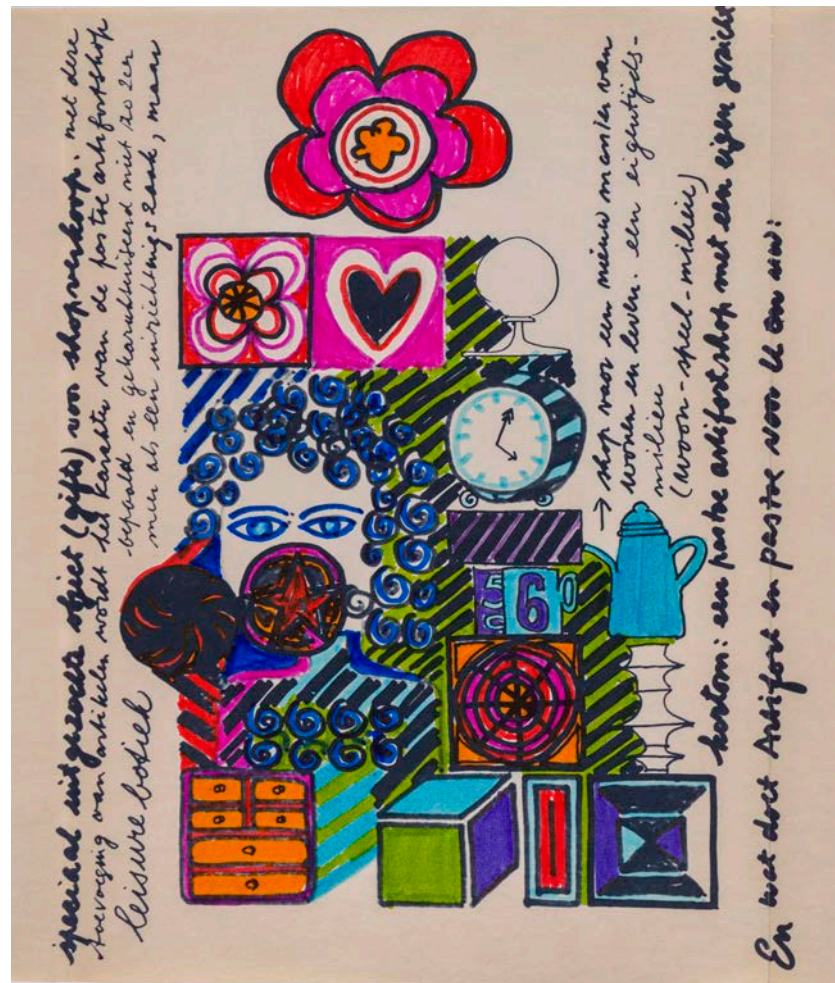
» tiesecretaresse instapt. “Kho zag creativiteit in de eenvoud, daar lag zijn kracht,” blikt Beaumont terug. “Elke woensdag vloog hij van Amsterdam naar Beek, waar hij werd opgehaald om naar de fabriek in Maastricht te rijden. Hij gaf niet alleen als ontwerper, maar ook als art director zijn mening over lopende ontwerpen en projecten. Om één uur liep hij dan samen met de directie naar het Chinese restaurant aan de overkant, waar hij zijn nieuwe ideeën op papieren servetten schetste. Tegen vijven pakte hij het vliegtuig terug naar Amsterdam.”

Taartvormen

Kho toonde zich bij Artifort een meester in het creatief oplossen met minimale middelen. Beaumont: “Eens per jaar organiseerde Artifort dealershow's in onze kelder die, als toonzaal voor de nieuwe collectie, door Kho werd ingericht. Zo nam hij me een keer mee naar een keukenzaak waar hij taartvormen aanschafte, die hij met wit zand vulde en als asbakken door de ruimte verspreidde. De combinatie van functionaliteit en eenvoud was typerend voor zijn visie. Maar hij was als ontwerper vooral opvallend door zijn veelzijdigheid en knowhow. Veel ontwerpers beheersen maar één discipline, terwijl Kho onze art director, ontwerper, grafisch vormgever én interieurarchitect was, én hij was sociaal en internationaal georiënteerd. Voor Artifort haalde hij de Fransman Pierre Paulin binnen, die opviel door zijn sculpturale vormgeving, en de Engelsman Geoffrey D. Harcourt, die zich



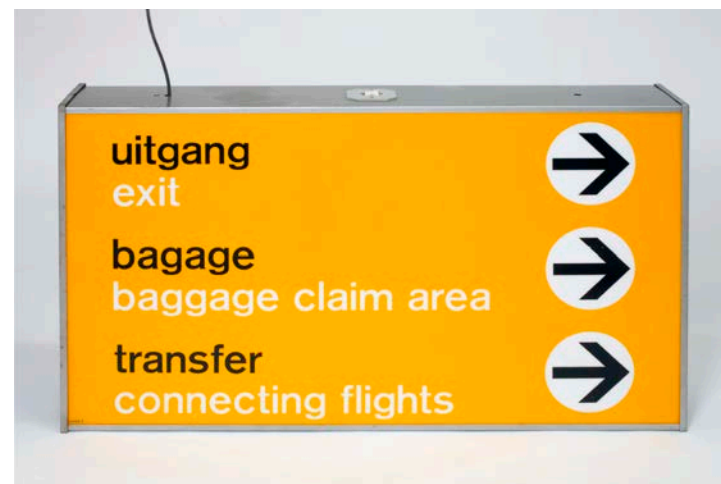
In de jaren zestig paste Kho zijn, voor Mosa ontworpen, reliëftegels toe in de interieurs van luchthaven Schiphol.



Een door Wim Crouwel ontworpen tentoonstellingscatalogus voor de Kho Liang Ie-tentoonstelling in het Stedelijk Museum in 1971.



In 1962 neemt Kho de inrichting van het nieuwe Schipholgebouw voor zijn rekening.



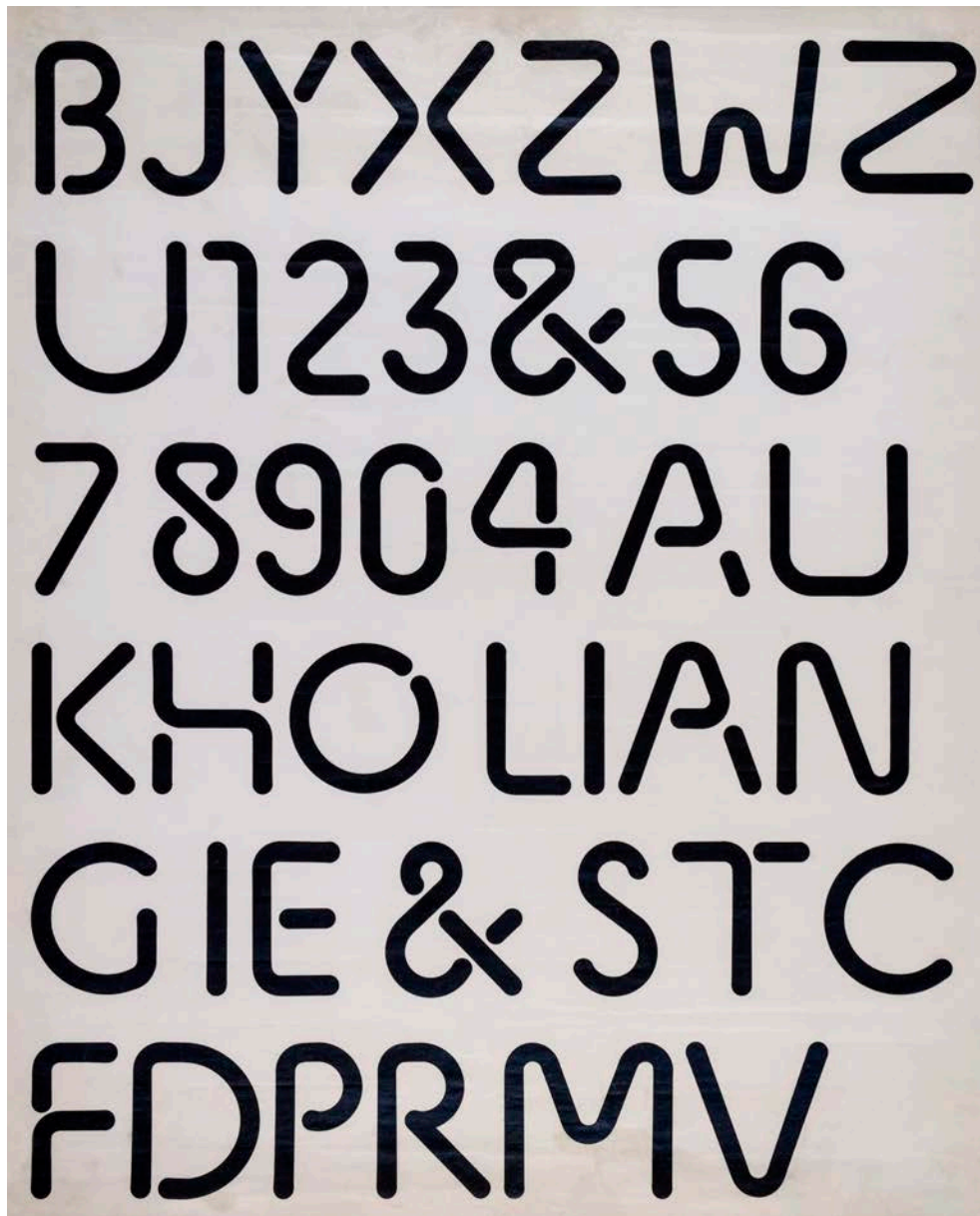
Signage voor Schiphol

vooral richtte op het ontwerpen van kantoormeubelen. De samenwerking met deze twee ontwerpers tilde Artifort naar een nieuw niveau: dat van internationale waardering. Kho's stijl — teruggaan naar de essentie in eenvoud — werd de nieuwe weg voor Artifort. Nog steeds wordt deze ingetogen stijl gevolgd.” Na Kho's overlijden in 1975 duurde het lang voordat Artifort een eigen weg vond. “We waren ons kompas kwijt, onze adviseur. Niemand kon deze visionaire duizendpoot vervangen. Uiteindelijk werd besloten om alle taken die Kho uitvoerde, tot aan de marketing toe, te verdelen over meerdere specialisten, waardoor zijn nalatenschap blijft voortbestaan: de eenvoud, de lijn, de stijl, de elegantie.” De ontwerpen van Kho voor Artifort zijn tijdloze klassiekers en daardoor nog steeds populair en gewild.

De grote klapper

In 1962 komt de grote klapper, de opdracht waar elke interieurarchitect van droomt: de inrichting van het nieuwe Schipholgebouw. Kho gaat, zoals altijd, zorgvuldig te werk. Hij reist voor onderzoek meerdere luchthavens af, waaronder Stockholm en Chicago, om het gedrag van de reiziger te bestuderen. Hij maakt foto's van het menselijk gedrag en komt tot de conclusie dat er door de hectiek van het reizen vooral behoefte is aan rust. De vertrekhal, waar de reiziger op zoek is naar vertrek-tijden en incheckbalies, moet vrij blijven van winkels en opvallende reclamezuilen. »

Aan Kho Liang Ie toegeschreven, dit affiche met een ontwerp voor een nieuw lettertype.



» Hij kiest voor rustige tinten omdat de mensen, aldus Kho, zelf kleur geven aan het interieur. Alleen de bewegwijzeringsborden worden uitgevoerd in groen en geel. De gehele route — vanaf de parkeerplek, via de incheckbalie naar de gate — wordt drempelvrij. Alles is toegespitst op de rust die over de reiziger moet neerdalen. En natuurlijk komt

er wijds uitzicht door glas om de vliegtuigen te kunnen zien. Wie nu naar Schiphol gaat en zoek naar de erfenis van Kho's visie op de luchthaven, zal alleen in aankomsthallen 1 en 2 nog iets terugvinden: de formica wandbekleding in vertrekhal 1, een vier verdiepingen hoge wand van rvs-panelen tussen vertrekhal 1 en 2, en de lamellen plafonds op de C-pier.

Eng Bo, een van de vier kinderen van Kho, is acht jaar als hij zijn vader al twee jaar moet missen. Als mensen hem vragen wat zijn vader doet, vertelt Eng Bo dat hij Schiphol ontwerper is.

Nieuwe vormwereld

Eng Bo: "Hij was de vader die geen negen-tot-vijfbaan had. Hij reisde veel, nam vaak

beviende kunstenaars en ontwerpers mee naar huis, zoals grafisch ontwerper Wim Crouwel, met wie hij samenwerkte en tentoonstellingen en inrichtingen verzorgde voor onder meer Auping en de Bijenkorf. Hij bracht een nieuwe vormwereld in de naoorlogse periode en vertegenwoordigde Nederland in het buitenland. Omdat hij veel reisde, maar ook omdat hij een publicatie kreeg in het Italiaanse designtijdschrift Domus, ontmoette hij veel ontwerpers en architecten, zoals Ettore Sottsass.

Het was een bestuiving van creatieve geesten. Ze voedden elkaar in tal van disciplines: mode, kunst, ontwerp. Die internationale ontwerpers bracht hij dan weer in contact met Nederlandse industrieën en fabrikanten. Hij was een motor en een verbinder, hij dacht mee met de opdrachtgever. Als er moest worden gefabriceerd binnen een bepaald budget, dan gebeurde dat. Hij hield niet krampachtig vast aan zijn idee, maar bedacht oplossingen om met minder kapitaal toch eenzelfde schoonheid in vormtaal en esthetiek te bereiken.

Mijn vader had onregelmatige werktijden, maar op zondag was hij er. Dan zat hij aan tafel en maakten we samen ontbijt. Dat ik een bijzondere vader had, in de betekenis van niet-alledaags, besepte ik toen vriendjes zich verbaasden over de sculpturen en de hoeveelheid kunst aan de muur bij ons thuis. Mijn vader nam zijn ontwerpen vaak mee naar huis zodat hij ze zelf kon ervaren. Mijn bank, de Artifort C684, dateert nog uit die tijd. Die »

Kho Liang Ie
(1965)

» gaat nooit meer weg. Inmiddels is de bekleding vier keer vernieuwd, maar ik draag hem mijn hele leven met mij mee.”

Het idee om een overzichtstentoonstelling met werk van Kho Liang Ie samen te stellen, bestaat al lang. “In samenwerking met Ingeborg de Roode, curator van het Stedelijk Museum, wordt het een bijzondere verzameling,” zegt zoon Eng Bo. “Niet alleen door zijn ontwerpen, maar ook door de persoonlijke invulling, zoals schetsen en privé-eigendommen, meubels en zijn koffertje, het enige dat ik van hem had. Door een overstroming in ons ouderlijk huis is veel archiefwerk verloren gegaan.

Om een zo compleet mogelijk beeld van hem te krijgen, heb ik mensen geïnterviewd met wie hij samenwerkte, zoals Ineke van Ginneke, die een boek over mijn vader en zijn werk heeft geschreven, maar ook Nel Verschuuren, die zijn bureau, Kho Liang Ie Associates, samen met Tinus van de Kerkhof heeft voortgezet, en ontwerpers, waaronder Wim van Wageningen en Krijn Hamelink. In deze periode van voorbereiding leer ik hem beter kennen.”

De tentoonstelling in het Stedelijk Museum is overigens niet zijn eerste; in 1961 en 1971 exposeerde hij er al. “Mijn vader hield van kunst en was op veel openingen. Thuis hing onder meer werk van Klaas Gubbels, met wie hij een voetbalwedstrijd kon kijken, maar met wie hij net zo hard kon filosoferen. Onlangs bezocht ik ons ouderlijk huis en ontdekte ik het plafond dat destijds in opdracht van mijn vader was gestuukt. Dezelfde welvingen



JAN VERSNEL EN MAI

waren er nog steeds. Zelfs de afdruk van onze boekenkast was nog zichtbaar in dezelfde linoleumvloer. Even kwam hij weer terug, in zijn jazzmuziek op vinyl — Billie Holiday, Chet

Baker, maar ook Bach en de Beatles. Ze kwamen voorbij als stemmen uit het verleden.”

Kho Liang Ie-prijs

Soms zijn woorden niet toereikend om een naam in te kleuren. Kho Liang Ie was namelijk ook verantwoordelijk voor het interieur van de Amsterdamse Beurs van Berlage, in samenwerking met Rietveld, die de architectuur op zich nam. Voor Mosa en Auping richtte hij meerdere stands in, in zijn eigen verstilde, poëtische taal. Hij ontwierp een lamellenplafond voor zijn Schipholontwerp uit 1967 dat nog steeds in gebruik is.

Wie kent de stapelbare stoel van de lagere school niet, model 305? Kho was

ontwerper en pionier van de kantoorruimte, maar ook verantwoordelijk voor het interieur van de bioscoopzaal van het Lijnbaantheater in Rotterdam. Hij werkte samen met zijn vaste fotograaf Jan Versnel, die al zijn ontwerpen vastlegde. Hij ontwierp tegels voor Mosa, was docent industriële vormgeving, lid van de Raad voor de Kunst, en ga zo maar door.

En dat is slechts een stipje, uitgelicht uit een te kort maar rijk leven van een ontwerper die behalve lef ook daadkracht en ambitie bezat, en dit wist om te vormen in stijl en met oog voor detail, naar ontwerpen die nog steeds gewild zijn en iconisch zijn geworden binnen de geschiedenis van de vormgeving.

Terecht dat er een prijs naar hem werd vernoemd, al in 1972: de Kho Liang Ie-prijs. Tot begin deze eeuw was dit een Nederlandse prijs voor industriële vormgeving. Wie hem ooit heeft ontvangen, koestert hem en heeft ontzag voor de naam die deze eervolle onderscheiding draagt. «

ZIEN

Kho Liang Ie,
Stedelijk Museum
Amsterdam
14 mei tot en met
18 oktober 2026

**Kho Liang Ie, ontwerper
van zijn tijd,** NPO2 Close Up,
documentaire van filmmaker
Lex Reitsma – 11 Mei

De archieven van Kho Liang Ie zijn te bekijken in Het Nieuwe Instituut Rotterdam, Museumplein 25 Rotterdam

“**WE WAREN ONS
KOMPAS KWIJT,
ONZE ADVISEUR.
NIEMAND KON
DEZE VISIONAIRE
DUIZENDPOOT
VERVANGEN’**

Monique Beaumont,
voormalig directiesecretaresse
bij Artifort